

## WiFi-ühendusega küttetermostaadi kasutusjuhend

Otsige "Smart Life" rakendust Google Play Store või Apple App Store poest ja laadige see alla



- Lülitage termostaat sisse, hoidke all klahve "☰" ja "⌚" et aktiveerida WiFi-võrgu ikoon ekraanil

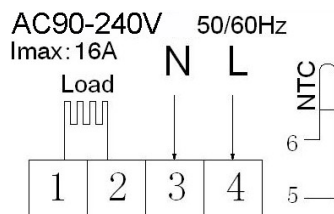
### Funktsioonid

- (A) Sisemine õhuandur ja ühendus välisanduri jaoks
- (B) 0.5°C täpsus hoiab temperatuuri soovitud tasemel
- (C) Lastelukk väärkasutuse vältimiseks
- (D) Andmete hoidmine mälus kui toide on Välja lülitatud
- (E) Puhkuserežiim võimaldab eemaloleku ajaks mugavamalt seadistada temperatuuri
- (F) Välisanduri temperatuuri saab ekraanilt kontrollida

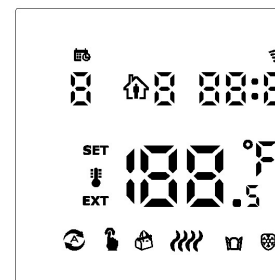
### Tehnilised andmed

- ☆ Toide: 230V AC 50/60Hz
- ☆ Temp. täpsus: 0.5°C
- ☆ Põranda-andur: NTC(10k)1%
- ☆ Kontaktvõimsus: 16A
- ☆ Töökeskkonna temp 1~70°C
- ☆ Temperatuurir seadistusvahemik: 5~35°C
- ☆ Temp. kuvamisvahemik: 1~70°C
- ☆ Isolats.tingimused: normaalne keskkond
- ☆ Programmi tsükkel – 1 nädal
- ☆ Väljund: lülitusrelee
- ☆ Paigaldusviis: süvistatav paigaldustoosi
- ☆ Mõõdud (mm): 86\*86\*27

### Elektriskeem



### Ekraan



### Ikoonide tähendus

- Automaatrežiim, eelseadistatud programm
- Programmeerimisrežiim
- Puhkuserežiimi (päevad ja temperatuur) saab seada tööle mahaloendusrežiimis
- Kütmine, ikoon kaob kütmise seiskumisel
- WiFi ühendamine, vilkuv EZ jaotusrežiim
- Wifi olek: ühendus katkenud
- Pilve ikoon: vilkuv AP jaotusvõrgu režiim
- Kätsirežiim
- Kell
- Ajutine kätsirežiim
- Väliline NTC andur
- Lastelukk

- Akna funktsioon aktiveeritud
- Ruumi temp
- Seadistatud temp

### Juhtnupud

Nr	Sümbol	Tähendus ja kasutamine
A		SISSE/VÄLJA lülitamine: Lühike vajutus sisse/välja lülitamiseks
B		1 Lühike vajutus ☰ automaat- ja kätsirežiimi vahel lülitamiseks 2 Lülitage termostaat sisse, 3–5 s pikk vajutus ☰ programmeerimisrežiimi sisenemiseks 3. Lülitage termostaat välja, 3–5 s pikk vajutus ☰ lisasätetesse A sisenemiseks
C		1 Kinnitusnupp: kasutage seda koos ☰ nupuga 2 Vajutage ainult lühidalt kellaaja seadistamiseks 3 Lülitage termostaat sisse, 3–5 s pikk vajutus puhkuserežiimi sisenemiseks. Ilmub OFF, vajutage ▼ või ▲ et ilmuks ON, vajutage siis ⌚ puhkuserežiimi valimise kinnituseks 4 Lülitage termostaat välja, pikk vajutus ⌚ lisasätetesse B sisenemiseks
D		1 Vähendamisnupp 2 Pikk vajutus lukustamiseks/lukustusest vabastamiseks
E		1 Suurendamisnupp 2 Pikk vajutus väliselt andurilt temperatuuri küsimiseks (aktiivne ainult juhul kui lisasätetes B on alammenüüs BN valitud seadistus N3) 3 Automaatrežiimis vajutage ▼ või ▲ ajutiselt kätsirežiimi lülitamiseks

## Programmeerimine

Režiimid 5+2 (tehasesäte), 6+1 ja 7 kuue vahemikusättega kasutajale valimiseks. Valige lisasätetes soovitud režiim, sisselülitatud olekus 3–5 s pikk vajutus ☰ programmeerimisrežiimi sisenemiseks, siis lühike vajutus ☰ valimiseks: tunnid, minutid, ajaperiood, ning vajutage ▼ ja ▲ väärtuse reguleerimiseks, seadistamise lõpetamiseks, umbes 10 s möödudes automaatne salvestamine ja väljumine. Optimaalselt mugav temperatuur on 18°C-22°C.

Ärkamine	Välja	Tagasi koju	Välja	Tagasi koju	Magama
6: 00 20°C	8: 00 15°C	11: 30 15°C	13: 30 15°C	17: 00 15°C	22: 00 15°C

## Lisasätted A

Väljalülitatud olekus vajutage 3-5 sek ☰ et siseneda lisasätetesse A

A1 kuni AE, lühike vajutus ☰ suvandi valimiseks, ▼ või ▲ väärtuse reguleerimiseks, lühike vajutus ☰ järgmisele suvandile liikumiseks. 5 s möödumisel seadistamise lõpust väljumine

Nr	Seadistatavad suvandid	Seadistatavad sätted	Tehasesäte
A1	Temperatuuri kalibreerimine	-9 - +9°C (ekraanil kuvatakse korrigeeritud temp)	-1
A2	Temperatuuride erinevus kütte sisse lülitamiseks	0.5-2.5°C	1°C
A3	Lasteluku seadistamine	0: poolik lukk 1: täislukk	0
A4	Mälu olek peale elektrikatkestust	0: Toide mälu funktsiooniga 1: Välja lülitatud peale elektrikatkestuse lõppu 2: Sisse lülitatud peale elektrikatkestuse lõppu	0
A5	Taustavalguse heledus ooterežiimil	0: Väljas 1: Nõrk heledus 2: Tugev heledus	2
A6	Nädalaprogrammi valikud	0: 5+2 päeva 1: 6+1 päeva 2: 7 päeva	0
A7	Seadistustemp. alampiir	1-10°C	5°C
A8	Seadistustemp. ülempiir	20-70°C	35°C
A9	Madala temp. piir (külmumiskaitse)	1-10°C Kui seadistus = 10°C ja vajutada ▲ siis kuvatakse 【--】 (külmumiskaitse on tühistatud)	5°C
AA	Põranda-anduri kõrge temp. piir	20°C-70°C Kui seadistus = 20°C ja vajutada ▼ siis kuvatakse 【--】 (kuumakaitse on tühistatud)	45°C
AB	Temperatuuride erinevus kõrge temp. kaitsel	1-9°C	2°C
AC	Avatud akna funktsiooni	10-20°C	--

	temperatuur	Kui seadistus = 10°C ja vajutada ▼ siis kuvatakse 【--】 (funktsioon on tühistatud)	
AD	Avatud akna funktsiooni aeg	10-20 min (kütmise paus)	10
AE	Tehasesätete taastamine	Kuvatakse Ao, vajutage pikalt ☺ kuni kõik sümbolid süttivad	

## Lisasätted B

Väljalülitatud olekus vajutage 3-5 sek ☺ et siseneda lisasätetesse B.

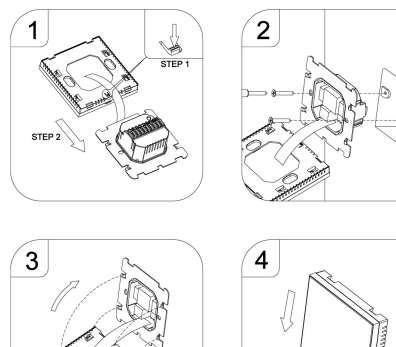
BN kuni Bo, lühike vajutus ☰ suvandi valimiseks, ▼ või ▲ väärtuse reguleerimiseks, lühike vajutus ☰ järgmisele suvandile liikumiseks. 5 s möödumisel seadistamise lõpust väljumine

NO	Seadistatav suvand	Seadistatavad sätted	Tehasesäte
BN	Anduri valik	N1: sisemine andur N2: välimine andur N3: sisemine andur kontrollib temperatuuri, välimine andur piirab temperatuuri (kui temp. ületab lisasätete A alammenüüs AA seadistatud kuumakaitse piiri, siis termostaat lülitab kütte välja)	N1
BC	Ventiili kaitse	0: väljas 1: sees	0
Bo	Toote info	Seda ei saa muuta	

**Tagasivoolu erinevus:** välise anduri piirväärtus on 45°C tehasesätel (A6), välise anduriga kontrollitav tagasivoolu erinevus (A3) on 2. Kui temperatuur tõuseb 45°C juurde, siis relee seiskab talitluse ja annab kõrge temperatuuri alarmi. Kui temperatuur langeb 43°C juurde, siis jätkab relee tööd ja küttealarm vabaneb. (Kasutatav ainult eeldusel, et sisetemperatuur on temperatuurisättest madalam.)

**Anduri rikkenäit:** valige korrektne tööviis sisseehitatud ja välisele andurile. Valesti valimisel või anduri rikke korral ilmub näidikule "E1" või "E2". Termostaat lõpetab kütmise, kuni rike kõrvaldatakse.

## Paigaldusjuhend:



## Wifi termostaadi mobiilirakenduse programmeerimisjuhend

### Wifi -ühenduse loomiseks on vaja ette valmistada:

Teil on vaja 4G mobiiltelefoni ja juhtmevaba ruuterit. Ühendage juhtmevaba ruuteri võrk mobiiltelefoniga ja salvestage WIFI parool [seda vajate, kui termostaat on WiFi -ga ühendatud].

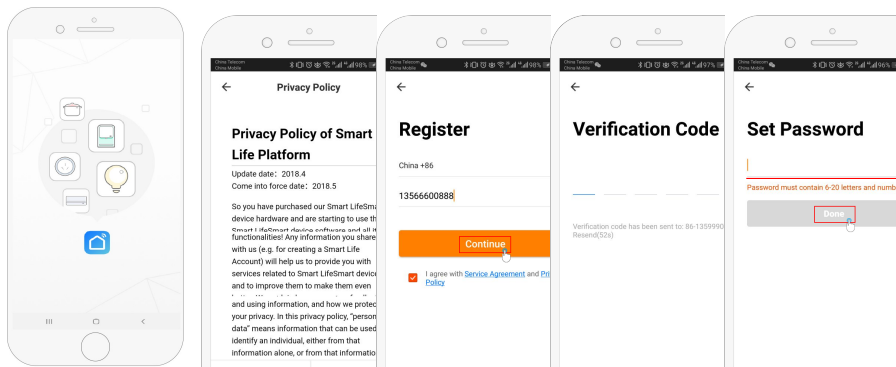
### Samm 1 - Laadige alla mobiilirakendus



Androidi kasutajad saavad Google Plays otsida „Smart Life” või „Smart RM”, iPhone'i kasutajad saavad App Store'is otsida „Smart Life” või „Smart RM”.

### Samm 2 - Registreerige kasutajakonto

- Pärast rakenduse alla laadimist vajutage “register” (pilt 2-1)
- Lugege privaatsuspoliitikat ja vajutage järgmise sammu juurde liikumiseks nuppu Agree. (pilt 2-2)
- Konto registreerimisel küsitakse teie e-posti aadressi või mobiiltelefoni numbrit. Valige piirkond, seejärel klõpsake "Jätka" (pilt 2-3)
- Telefoni sisestamiseks saate e-posti või SMS-iga 6-kohalise kinnituskoodi (pilt 2-4)
- Palun määrake parool (peab sisaldama 6-20 tähte ja numbrit), klõpsake nuppu "Done" (pilt 2-5)



pilt 2-1

pilt 2-2

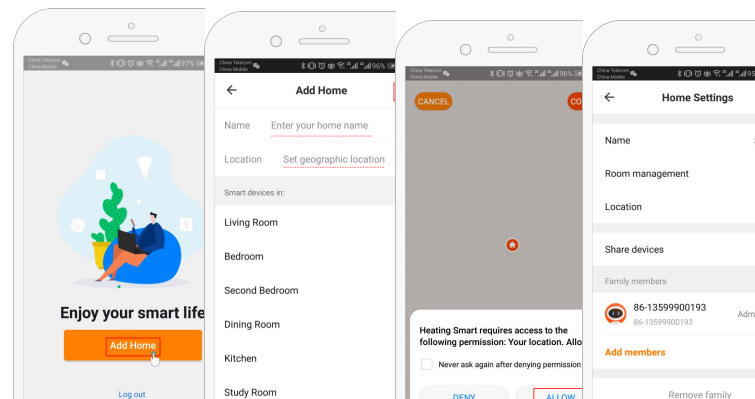
pilt 2-3

pilt 2-4

pilt 2-5

### Samm 3 - Lisage perekonna teave (pilt 3-1)

1. Sisestage perekonnanimi (pilt 3-2).
2. Valige või lisage ruum (pilt 3-2).
3. Määrake asukoha luba (pilt 3-3), seejärel määrake termostaadi asukoht (pilt 3-4)



pilt 3-1

pilt 3-2

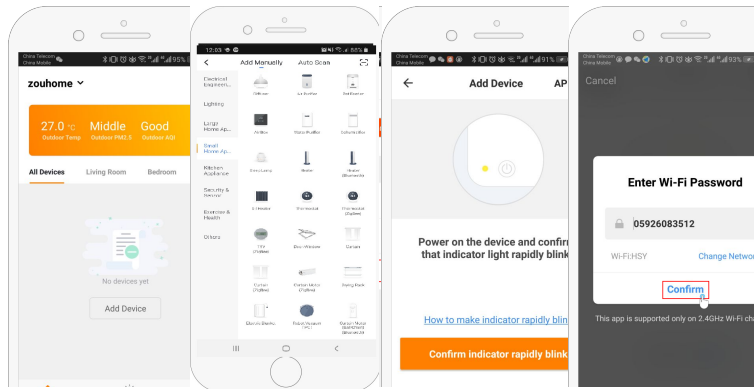
pilt 3-3

pilt 3-4

### Samm 4a - Ühendage oma WiFi-signaali (EZ jaotusrežiim)

1. Minge oma telefoni WiFi -seadete juurde ja veenduge, et olete ühendatud 2,4G, mitte 5G kaudu. Enamikul kaasaegsetel ruuteritel on 2,4G ja 5G ühendus kuid 5G ühendused ei tööta termostaadiga.
2. Seadme lisamiseks vajutage telefonis rakenduse paremas ülanurgas nuppu "Lisa seade" või "+" (pilt 4-1) ja valige "Small appliance" jaotuse alt seadme tüüp "Termostaat" (pilt 4-2).
3. Kui termostaat on sisse lülitatud, vajutage ja hoidke samal ajal all klahve "⋮" ja "⊕" kuni mõlemad ikoonid (📶 & 📶) vilguvad, näidates EZ jaotusrežiimi. See võib kesta 5-20 sekundit.
4. Veenduge et termostaadi ikoonid 📶 & 📶 vilguvad kiiresti ja seejärel minge tagasi ja kinnitage see oma rakenduses. Sisestage oma WIFI-võrgu parool, mis on tõstutundlik (pilt 4-4) ja kinnitage. Rakendus loob ühenduse automaatselt (pilt 4-5). Selle täitmiseks võib tavaliselt kuluda 5–90 sekundit.

Kui kuvatakse veeteade, veenduge, et olete sisestanud õige WiFi-parooli (see on tõstutundlik ja tavaliselt leitav ruuteri põhja all) ja et te ei kasuta oma WiFi 5G-ühendust. Teie toa nime saab muuta, kui seade on ühendatud.

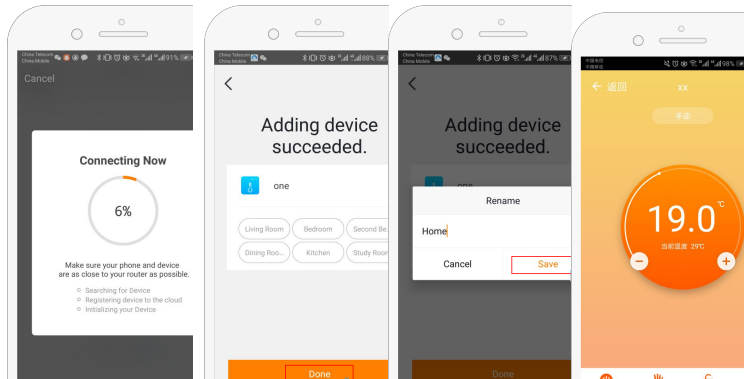


pilt 4-1

pilt 4-2

pilt 4-3

pilt 4-4



pilt 4-5

pilt 4-6

pilt 4-7

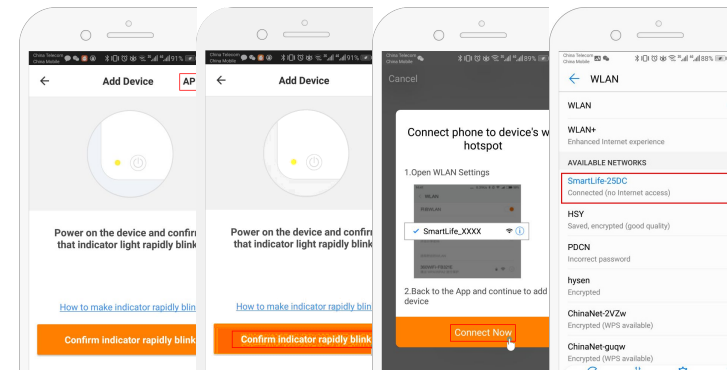
pilt 4-8

### Samm 4b - AP-režiimis sidumine (alternatiivne meetod)

**Tehke seda ainult siis, kui samm 4a ei suutnud seadet siduda**

1. Seadme lisamiseks vajutage telefonis rakenduse paremas ülanurgas nuppu "Lisa seade" või "+" (pilt 4-1) ja valige "Small appliance" jaotuse alt seadme tüüp "Termostaat" ja klõpsake nuppu AP režiim ülemises paremas nurgas (pilt 5-1)
2. Vajutage termostaadil toide sisse ja seejärel hoidke all klahve "⋮" ja "⊕" kuni 📶 vilkuma hakkab. See võib kesta 5-20 sekundit. Kui 📶 ka vilguma hakkab, vabastage nupud ja hoidke uuesti all klahve "⋮" ja "⊕" kuni ainult 📶 vilgub.
3. Klõpsake rakenduses „kinnita, et tuli vilgub“, seejärel sisestage oma WIFI-võrgu parool (pilt 4-4).
4. Vajutage nuppu „Ühenda kohe“ ja valige oma termostaadi Wifi-signaal (Smartlife-XXXX) (pilt 5-3 ja pilt 5-4). See ütleb, et Internet ei pruugi olla saadaval, ja palub teil võrku vahetada, kuid ignoreerige seda.
5. Minge tagasi oma rakenduse juurde ja klõpsake nuppu „Ühenda“, siis rakendus loob ühenduse

automaatselt (pilt 4-5). Selleks võib kuluda tavaliselt 5–90 sekundit ja seejärel kuvatakse kinnitus (pilt 4-6) ning saate termostaadi nime muuta (pilt 4-7).



pilt 5-1

pilt 5-2

pilt 5-3

pilt 5-4

### Samm 5 - Anduri tüübi ja temperatuuri piirväärtuste muutmine

Menüü avamiseks vajutage paremas alanurgas seadistusklahvi ⚙️ (pilt 4-8).

Klõpsake suvandil Temperature Sensor ja seejärel sisestage parool (tavaliselt 123456). Seejärel antake teile 3 võimalust:

- (1) "Internal sensor" kasutab ainult sisemist õhuandurit (ÄRGE VALIGE SEDA ELEKTRIKÜTTE KORRAL\*)
- (2) "External sensor" kasutab ainult pörandandurit (ideaalne vannitubadesse, kus termostaat on paigaldatud väljaspool ruumi).
- (3) "Internal and External sensors" kasutab temperatuuri lugemiseks mõlemat andurit (kõige tavalisem valik).

Kui olete anduri tüübi valinud, kontrollige, kas "Set temp. max" valik on seatud teie pörandakatte jaoks sobivale temperatuurile (tavaliselt 45°C)

\* Pörandakatte kaitsmiseks tuleb elektrilise pörandaküttega alati kasutada pörandandurit.

### Samm 6 – küttegaafikute programmeerimine

Menüü avamiseks vajutage paremas alanurgas seadistusklahvi ⚙️ (pilt 4-8), menüü allosas on kaks eraldiseisvat valikut "Program type" ja "Weekly program setting".

"Week program type" võimaldab teil valida päevade arvu, mida ajakava rakendab, vahemikus 5+2 (nädalapäev + nädalavahetus) 6+1 (E-L + P) või 7 päeva (kogu nädal).

"Weekly program" võimaldab teil valida oma päevakava aja ja temperatuuri erinevates punktides. Teil on 6 aega ja temperatuuri seadistamiseks. Vaadake näidet allpool.


Aeg 1	Aeg 2	Aeg 3	Aeg 4	Aeg 5	Aeg 6
Ärka	Lahku kodust	Tagasi koju	Lahku kodust	Tagasi koju	Unerežiim
06:00	08:00	11:30	13:30	17:00	22:00
20°C	15°C	20°C	15°C	20°C	15°C

Kui teil ei ole vaja temperatuuri tõsta ja langetada keset päeva, saate seadistada osade 2, 3 ja 4 temperatuuri samaks, nii et see ei tõuse uuesti enne 5.

## Lisavõimalused

**Puhkuserežiim:** saate programmeerida termostaadi sisselülitatuks määratud temperatuurile kuni 30 päeva, nii et teie eemaloleku ajal oleks majas madalam taustaküte. Selle leiate valiku “Mode” alt (pilt 4-8). Teil on võimalus määrata päevade arv vahemikus 1-30 ja temperatuur kuni 27°C.

**Lukustusrežiim:** see suvand võimaldab teil termostaadi kaugjuhtimisega lukustada, nii et muudatusi ei saa teha. Seda saab teha, klõpsates sümbolil  (pilt 4-8). Avamiseks klõpsake uuesti  (pilt 4-8).

**Seadmete rühmitamine:** saate ühendada mitu termostaati rühmana ja juhtida neid kõiki samaaegselt. Seda saab teha, klõpsates paremas ülanurgas  (pilt 4-8) ja seejärel valikul “Create Group”. Kui teil on mitu termostaati ühendatud, võimaldab see märkida kõik, mida soovite sellesse gruppi lisada, ja kui olete valiku kinnitanud, saate oma grupile nime anda.

**Perehaldus:** saate oma perekonda lisada teisi inimesi ja lubada neil lingitud seadmeid juhtida. Selleks peate naasma avalehele ja klõpsama perekonnanime vasakus ülanurgas ning seejärel klõpsama suvandil “Home Management”. Seejärel klõpsake perenimel mida soovite hallata, ja siis avaneb võimalus lisada liige (Add Member). Peate kutse saatmiseks sisestama pereliikme mobiiltelefoni numbri või e-posti aadressi, millega nad on endale rakenduse registreerinud. Saate määrata, kas nad on administraatorid (võimaldab neil kõiki seadeid muuta, sh. termostaati eemaldada) või tavaline kasutaja.

BEGORES OÜ Laki 11E, Tallinn tel: 656 3346, 656 3349  
www.begores.com e-post: myyk@begores.com