

Kasutusjuhend



HT107. Ver.09.2023

Üldist

Heber HT-107 (valge) ja Heber HT-107B (must) on termostaadid mis sobivad elektri- ja vesipõrandakütte süsteemidele.

Termostaadi välisraami saab asendada enamuse 55x55 süsteemi sarjade välisraamidega (näit: Schneider Unica, Legrand Valena, Schneider Exxact jne.) mille välisraamide sisemise ava mõõt on 56*56mm.

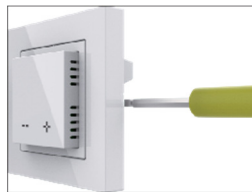
Termostaadi esmakordsel kasutamisel tuleb valida kasutatav andur ja määrata termostaadi koormus. Vt. juhendi alalõigud 4.G ja 4.H.

Tehnilised andmed

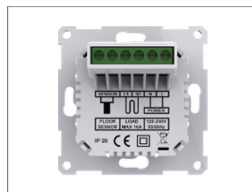
Toitevool: 120~240Vac 50/60Hz
Maksimaalne koormus 16A
Ühenduskaabel: 2.5mm²
Omatarve: < 1W
Kaitseklass: IP21
Seadistus: 5-40° C.
Külmumiskaitse funktsioon

Paigaldus

1. Eemaldage termostaadilt adapter ja väline raam nagu joonisel näidatud.



2. Ühendage toitekaabel ja põrandaandur nagu ühendusskeemil näidatud

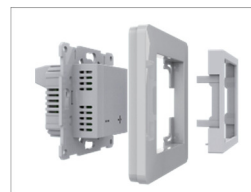


3. Kinnitage termostaat



4. Paigaldage väline raam ja adapter

Kui kasutate välisraami mille sisemõõt on 56*56mm, (näit. Schneider Exxact), paigaldage raam ja adapter nagu näha kõrvalasuval joonisel.



Schneider Unica sarja välisraami kasutamisel paigaldage raam nagu näha kõrvalasuval joonisel.

Kui kasutate Legrand Valena sarja välisraami, paigaldage raam ja adapter nagu näha kõrvalasuval joonisel.

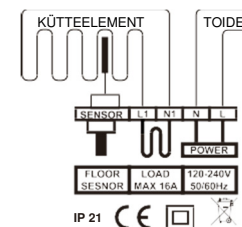


Toitekaablite ühendamine

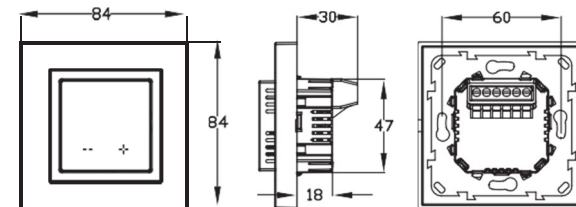
Toide: Power L/N: L faas, N neutraal
Kütteelement: L1/N1: L1faas, N1 neutraal

Andur: Polaarsus ei ole oluline

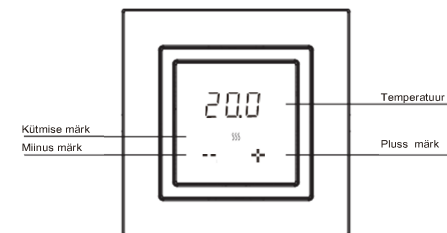
Soovitus: Ärge koormake termostaadi väljundit rohkem kui 90% 16A, see tagab termostaadile pikema eluea. Suuremate koormuste puhul soovitame kasutada kontaktorit



Mõõdud (mm)



Sümbolid



Kasutamine

1. Sisse- ja välja lülitamine

A. Sisse lülitamine

Hoidke "+" märki all 3 sekundit.

B. Välja lülitamine

Hoidke "+" märki all 3 sekundit.



Kui külmumiskaites režiim on sisse lülitatud, siis hoiab termostaat ka väljalülitatud olekus +5° temperatuuri.

2. Temperatuuri seadistamine

Vajutage töötaval termostaadil "+" ja "-" märke seadistatud temperatuuri muutmiseks. Pärast temperatuuri määramist hoiab termostaat pöranda või õhu temperatuuri (sõltuvalt valitud andurist) seadistatud temperatuuril. Pärast toite sisselülitamist (või voolukatkestust) taastab termostaat viimasena määratud temperatuuri.

Pärast temperatuuri määramist oodake 5 sekundit, siis hakkab termostaat kuvama pöranda või õhuanduri hetke temperatuuri vastavalt valitud andurile.

3. Klahvilukk

Saate aktiveerida klahviluku funktsiooni. Ka pärast toite väljalülitamist või voolukatkestust on klahvilukk aktiivne.

Seadistamine:

Töötaval termostaadil hoidke 3 sekundit all "-" märki, ekraanil hakkab vilkuma LoC, seega klahviluku aktiveerimine õnnestub. Klahviluku eemaldamiseks hoidke 3 sekundit all "-" märki, ekraanil kuvatakse pörandaanduri temperatuur ja klahvilukk deaktiveeritakse.

4. Lisafunktsioonid

Termostaadil on alljärgnevad lisafunktsioonid

No.	Name	Eelseadistus	Vahemik
01	Pörandatemperatuuri kalibreerimine	0.0°C	-5.0°C -- 5.0°C
02	Õhuanduri kalibreerimine	0.0°C	-5.0°C -- 5.0°C
03	Anduri valik	1	0: Ruum 1:Pörand 2: Mõlemad
04	Külmumiskaitse	OFF (väljas)	ON/OFF (sisse/välja)
06	Taustvalguse heledus	1	0/1/2/3/4/5/6/7/8

No.	Name	Seadistus	Vahemik
05	Pörandaanduri tüüp	0	0: 3950 10K 1: 3700 10K 2: 3600 12K 3: 3380 10K
07	Lahtise akna funktsioon	OFF (väljas)	ON/OFF (sisse/välja)
08	Koormuse valik	1	0: 2900w-3600w 1: 1800w-2900w 2: 0w-1800w
09	Algseadete taastus	NO	NO/YES

Lisafunktsioonide kasutamine:

A. Anduri temperatuuri kalibreerimine

Võimaldab anduri viga korrigeerida. Näide: kui samas keskkonnas on tegelik temperatuur 20°C ja termostaat näitab 21°C siis korrigeerimiseks määrake väärtuseks -1°C.

Seadistamine:

- töötaval termostaadil puudutage ja hoidke korraga 3 sekundit märke "-" ja "+" ja ekraanil kuvatakse seejärel 01 (õhuanduri puhul vajutage "+" märki ja kuvatakse 02).
- soovitud väärtuse määramiseks vajutage "-" märki.
- seadetest väljumiseks vajutage "+" märki kuni jõuate temperatuurini.

B. Külmumiskaitse

Pärast selle funktsiooni aktiveerimist hoitakse temperatuuri +5°C juures ka siis kui termostaat on välja lülitatud..

Seadistamine:

- töötaval termostaadil puudutage ja hoidke korraga 3 sekundit märke "-" ja "+" ja ekraanil kuvatakse seejärel 01
- vajutage "+" märki liikumaks menüüsse 04.
- vajutage "-" märki et valida ON või OFF.
- seadetest väljumiseks vajutage "+" märki kuni jõuate temperatuurini

C. Pörandaanduri tüübi valik

Kui asendate vana termostaadi ja olemasoleva pörandaanduri parameetrid vastavad tabelis toodule, siis on võimalik pörandaandurit mitte vahetada. Valige õige pörandaanduri mudel.

Temp.	Pörandaanduri takistus vastavalt temperatuurile (Ω)			
	0: 3950	1: 3700	2: 3600	3: 3380
0°C	32800	30286	34423	26050
10°C	19733	19055	22217	17630
20°C	12419	12320	14660	12040
30°C	7905	8165	9869	8331

Seadistamine:

- töötaval termostaadil puudutage ja hoidke 3 sekundit korraga märke "-" ja "+" ja ekraanil kuvatakse seejärel 01

- vajutage "+" märki liikumaks menüüsse 05
- vajutage "-" märki et valida vastav pörandaandur
- seadetest väljumiseks vajutage "+" märki kuni jõuate temperatuurini

D. Taustvalguse reguleerimine

Saate seadistada ooterežiimis oleva termostaadi taustvalguse heledust (0 taustavalgus väljas, 8 maksimaalne heledus).

Seadistamine:

- töötaval termostaadil puudutage ja hoidke 3 sekundit korraga märke "-" ja "+" ja ekraanil kuvatakse seejärel 01.
- vajutage "+" märki liikumaks menüüsse 06
- soovitud heleduse valimiseks vajutage "-" märki
- seadetest väljumiseks vajutage "+" märki kuni jõuate temperatuurini

E. Algseadete taastamine

Saate taastada tehase algseaded.

Seadistamine:

- töötaval termostaadil puudutage ja hoidke korraga märke "-" ja "+"

3 sekundit ja ekraanil kuvatakse seejärel 01.

- vajutage "+" märki liikumaks menüüsse 09
- vajutage "-" märki valimaks NO või YES.
- seadetest väljumiseks vajutage "+" märki kuni jõuate temperatuurini

F. Lahtise akna funktsioon

Kui kasutusel on ruumiandur, siis saab aktiveerida selle lisafunktsiooni. Selle aktiveerimisel reageerib termostaat kiirele õhutemperatuuri langusele ja lülitab ajutiselt kütte välja energia säästmiseks. Seadistamine menüüs nr. 07

G. Koormuse valik

Sõltuvalt termostaadi koormamisest võib termostaadi enda kontrolleri soojenemisel muutuda õhuanduri näit. Termostaat oskab võimalikku viga korrigeerida, selleks tuleb menüüs nr. 08 valida termostaadiga ühendatud küttegaabli võimsus. Vesipörandakütte ajamite juhtmise puhul valida valik 2. 0w -1800w.

H. Anduri valik

Saate valida millist andurit termostaat kasutab. Anduri valimine toimub seadistuste menüüs 03.

Veateated, lisainfo

E1: Õhuanduri veateade

E2: Pörandaanduri veateade.

Tähelepanu: ELEKTRILÖÖK VÕIB OHUSTADA ELU JA TERVIST. Lülitage välja elektrivool enne ühendamist ja veenduge et süsteem ei oleks voolu all. Termostaati tohib paigaldada ainult vastavalt kvalifitseeritud elektrik. Pörandaanduri asukoha valikul ja paigaldusel jälgida küttegaabli tootjapoolseid juhiseid.

Maaletooja: Satcom OÜ, Helgi tee 15, Peetri küla, Rae vald
info@satcom.ee